



АДМИНИСТРАЦИЯ ГОРОДА ПЕРМИ
ДЕПАРТАМЕНТ ЗЕМЕЛЬНЫХ ОТНОШЕНИЙ

РЕШЕНИЕ

о размещении объектов № 21-01-44-681 от 15 ИЮН 2020

г. Пермь, ул. Сибирская, 15

Департамент земельных отношений администрации города Перми в соответствии с пунктом 3 статьи 39.36 Земельного кодекса Российской Федерации, Положением о порядке и условиях размещения объектов на землях или земельных участках, находящихся в государственной или муниципальной собственности, на территории Пермского края без предоставления земельных участков и установления сервитутов, публичного сервитута, утвержденным постановлением Правительства Пермского края от 22.07.2015 № 478-п

разрешает ООО «Пермская сетевая компания» (ИНН 5904176536, ОГРН 1075904022644, место нахождения: 614039, Пермский край, г.Пермь, ул.Сибирская, дом 67)

размещение объекта: Теплотрасса к многоквартирному жилому дому со встроенными помещениями и подземной автостоянкой по улице Пермской 17, 21,23 в Ленинском районе г. Перми

на землях: государственная собственность на которые не разграничена

на срок: 11 месяцев

местоположение: Пермский край, г. Пермь, Ленинский район, ул. Пермская, 17

способ размещения объекта: подземный

Территория, согласно схеме, расположена в зоне с особым условием использования территорий: приаэродромная территория аэродрома аэропорта Большое Савино; на территории объекта археологического наследия - достопримечательное место «Пермь Губернская, поселение» (30-А), на территории объекта культурного наследия (достопримечательного места) - «Губернский, центр» (ДМ-07).

ООО «Пермская сетевая компания»:

1. Соблюдать правила охранных зон воздушного пространства, установленные постановлением Правительства Российской Федерации от 11.03.2010 № 138 «Об утверждении Федеральных правил использования воздушного пространства Российской Федерации»;

2. Соблюдать правила охраны объектов культурного наследия, установленные постановлением Правительства Пермского края от 15.06.2007 № 119-п «Об утверждении границ зон охраны объектов культурного наследия, расположенных на территории Дзержинского, Ленинского, Свердловского,

Мотовилихинского районов города Перми, режимов использования земель и градостроительных регламентов данных зон»;

3. Соблюдать требования, установленные Федеральным законом от 25.06.2002 № 73-ФЗ «Об объектах культурного наследия (памятниках истории и культуры) народов Российской Федерации»;

4. В соответствии с пунктом 7(2) Положения о порядке и условиях размещения объектов на землях или земельных участках, находящихся в государственной или муниципальной собственности, на территории Пермского края без предоставления земельных участков и установления сервитутов, утвержденного Постановлением Правительства Пермского края от 22.07.2015 № 478-п, представить в департамент земельных отношений администрации города Перми в течение 1 месяца с момента размещения объектов материалы контрольной геодезической съемки размещенных объектов на бумажном и электронном носителях на безвозмездной основе.

В соответствии со статьей 20¹ Закона Пермского края от 14.09.2011 № 805-ПК «О градостроительной деятельности в Пермском крае» ООО «Пермская сетевая компания»:

Не позднее чем за 10 рабочих дней до начала строительства и (или) реконструкции безвозмездно передает в департамент градостроительства и архитектуры администрации города Перми один экземпляр копий разделов проектной документации, предусмотренных пунктом 1 части 12 статьи 48 Градостроительного кодекса Российской Федерации;

В течение 10 рабочих дней после окончания работ по строительству, реконструкции безвозмездно передать в департамент градостроительства и архитектуры администрации города Перми схему, отображающую расположение объекта и сетей инженерно-технического обеспечения, подписанную застройщиком (техническим заказчиком), с приложением текстового и графического описания местоположения границ охранной и санитарно-защитной зоны, перечень координат характерных точек границ такой зоны.

Приложение: схема предполагаемых к использованию земель или части земельного участка на 1 л. в 1 экз.

Начальник отдела предоставления
земельных участков по работе
с юридическими лицами



Н.М.Санникова

Схема предполагаемых к использованию земель или части земельного участка

Объект: Теплотрасса к многоквартирному жилому дому со встроенными помещениями и подземной

автостоянкой по ул. Пермская 17, 21, 23 в Ленинском районе г. Перми

Местоположение: Пермский край, г. Пермь, ул. Пермская 17

Площадь земель или части земельного участка, кв. м 0,4

Категория земель: земли населенных пунктов

Вид разрешенного использования (при наличии): -

Описание границ смежных землепользователей:

от 2 точки до точки 3, от 4 точки до точки 1 - земли, государственная

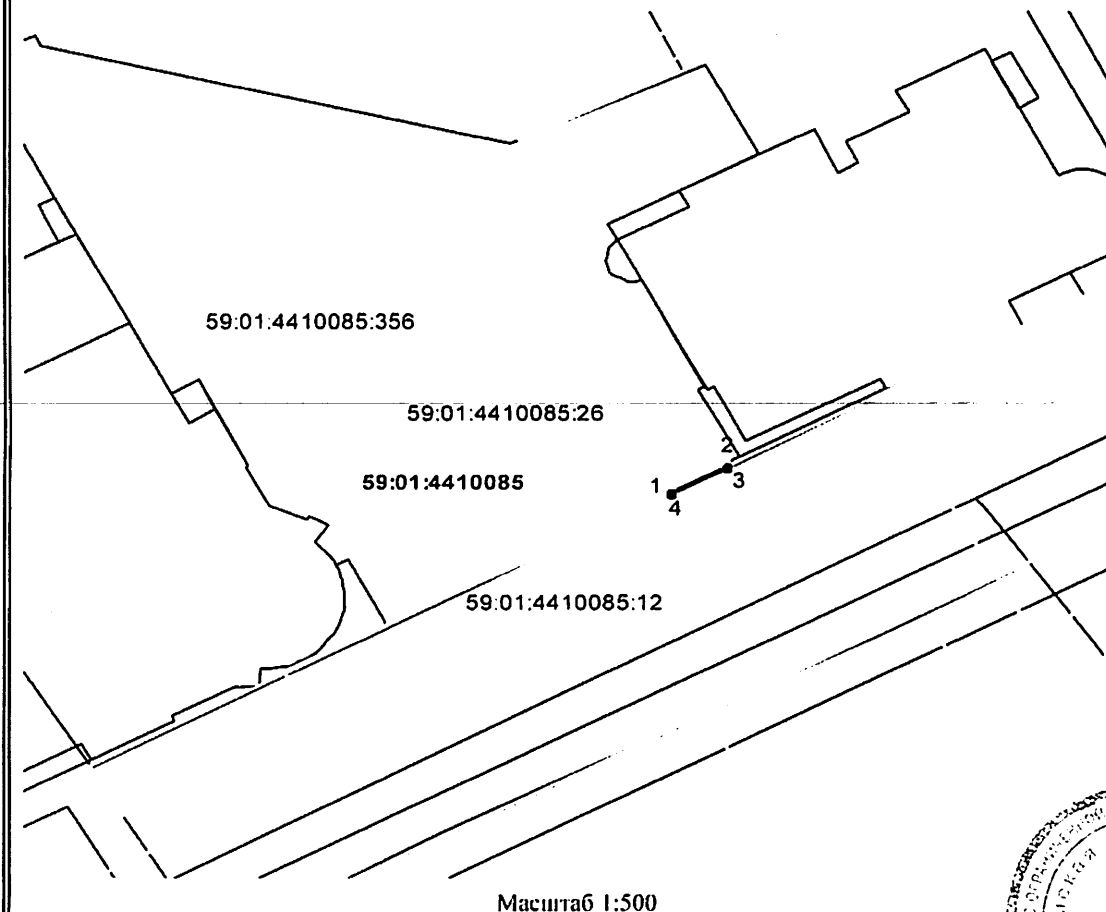
собственность на которые не разграничена

от 1 точки до 2 точки - граница земельного участка с кадастровым номером 59:01:4410085:26

от 3 точки до 4 точки - граница земельного участка с кадастровым номером 59:01:4410085:12

Каталог координат МСК-59

Обозначение характерных точек границы	Координаты, м	
	X	Y
1	2	3
1	518 320.91	2 232 704.99
2	518 322.87	2 232 708.66
3	518 322.79	2 232 708.70
4	518 320.84	2 232 705.03
1	518 320.91	2 232 704.99



Условные обозначения:

Граница зон с особым использованием территории

Граница образуемого земельного участка

Граница квартала

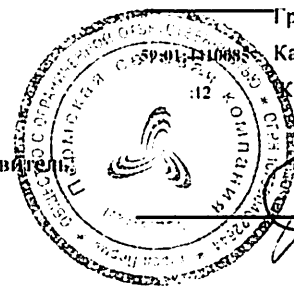
Граница территориальной зоны

Граница земельного участка, учтенного в ГРН

Кадастровый номер квартала

Кадастровый номер земельного участка

Заявитель



Меренков С.В.

(подпись, расшифровка подписи)

Верно

КОПИЯ. ВЕРНО